

العنوان:	تصور مقترح لقاعدة بيانات لتصميم الأزياء كمدخل لتنمية المشروعات الصغيرة
المصدر:	المجلة العلمية للدراسات والبحوث التربوية والنوعية
الناشر:	جامعة بنها - كلية التربية النوعية
المؤلف الرئيسي:	عفيفى، غادة شاكر عبدالفتاح
مؤلفين آخرين:	السليمان، منى حمود مرشد(م. مشارك)
المجلد/العدد:	ع11
محكمة:	نعم
التاريخ الميلادي:	2020
الشهر:	فبراير
الصفحات:	58 - 82
رقم MD:	1087334
نوع المحتوى:	بحوث ومقالات
اللغة:	Arabic
قواعد المعلومات:	EduSearch
مواضيع:	التنمية الإقتصادية، المشروعات الصغيرة، تصميم الأزياء، الفنون التشكيلية
رابط:	<a href="http://search.mandumah.com/Record/1087334">http://search.mandumah.com/Record/1087334</a>

## تصور مقترح لقاعدة بيانات لتصميم الأزياء كمدخل لتنمية المشروعات الصغيرة

أ.د. غادة شاكر عبد الفتاح عفيفي\* أ. منى حمود مرشد السليمان †

### ملخص البحث باللغة العربية

هدفت الدراسة إلى تصميم أجزاء زي حديثة ومواكبة للموضة – لأزياء النساء، إعداد قاعدة بيانات مقترحة لتصميم الأزياء، عرض تصميمات ملابس النساء المبتكرة بقاعدة البيانات المقترحة، تصميم زي متكامل من المفردات المقترحة بقاعدة البيانات للاستعانة بها في المشروعات الصغيرة. واشتملت أجزاء الزي على الجزء العلوي (الكورساج)، الجزء السفلى (الجونلة – البنطلون). واشتملت مكونات الزي في الجزء العلوي على (فتحات الرقبة الأمامية، الأكمام، الجيوب). تم تصميم استبانة لتقييم تصميمات أجزاء الزي، قاعدة البيانات المقترحة، من خلال المتخصصين والمستهدفين (أصحاب المشروعات الصغيرة). اتبعت الدراسة المنهج الوصفي والتحليلي والمنهج شبه التجريبي، وتوصلت الدراسة إلى أن قاعدة البيانات المقترحة توفر درجة قبول ونجاح في ضوء آراء المتخصصين والمستهدفين بالنسبة لمحاول التقييم ككل وهي (توفر الخصائص الجمالية بأجزاء الزي المقترحة- تحقيق الأداء الوظيفي- تصميم قاعدة البيانات- استخدام قاعدة البيانات- أهمية قاعدة البيانات في تنمية المشروعات الصغيرة)، توجد علاقة ارتباطية بين تصميم واستخدام قاعدة البيانات المقترحة في ضوء تقييمات المتخصصين والمستهدفين، يؤدي توفر الخصائص الجمالية وتحقيق الأداء الوظيفي بأجزاء الزي المقترحة إلى زيادة أهمية قاعدة البيانات في تنمية المشروعات الصغيرة، توجد علاقة ارتباطية بين ترتيب المحكمين والمستهدفين لمحاول تحكيم قاعدة البيانات المقترحة.

**الكلمات المفتاحية:** تصميم الأزياء، أجزاء الزي، قواعد البيانات، المشروعات الصغيرة

The study aimed at designing modern and fashionable costume parts - for women's fashion, preparing a proposed database for fashion design, displaying innovative women's clothing designs with the proposed database, designing an integrated costume from the proposed vocabulary with the database for use in small projects. The corsage), the lower part (the jungle - pants). The components of the outfit at the top included (front neck openings, sleeves, pockets). A questionnaire was designed to evaluate the designs of the parts of the outfit, the proposed database, by specialists and targets (owners of small projects.) The study followed the descriptive,

\* أستاذ الملابس والنسيج كلية التربية النوعية – جامعة بنها

† معيدة بقسم الإقتصاد المنزلى كلية التربية – جامعة حائل

analytical, and semi-experimental approach, and the study found that the proposed database provides a degree of acceptance and success in the light of the opinions of specialists and targeted people in relation to the evaluation axes as a whole which provides (aesthetic characteristics of the parts of the proposed outfit - achieving job performance - designing the database - using the database - The importance of the database in the development of small projects), there is a correlation between the design and use of the proposed database in the light of evaluations of specialists and targets, the availability of aesthetic properties and the achievement of job performance in the parts of the proposed outfit increases the importance of Promising data in the development of small enterprises, there is a correlation between the order of the arbitrators and the target for the axes of the proposed arbitration database.

#### المقدمة والمشكلة البحثية:

تسعى برامج التعليم في ضوء المستحدثات العلمية إلى ربط أهداف الجامعة بخدمة وتنمية المجتمع والبيئة المحيطة، كما تسعى لفتح مجالات التنمية لخريجين الجامعة وللمرأة بمختلف مستوياتها التعليمية للعمل في مشروعات صغيرة، يكون لها أهدافاً اقتصادية في سوق العمل كأحدى المداخل التي تتبناها الدولة وتدعمها لحل مشكلة البطالة بين الخريجين، ومن خلالها تستطيع أن تحقق التنمية الاقتصادية والاجتماعية أهدافها في إطار التنمية الشاملة للمجتمع، ويعد مجال الملابس والنسيج من أكثر التخصصات التي تساهم في توجيه الخريجين نحو إقامة المشاريع الصغيرة، وذلك لتطبيق المعارف والمهارات المكتسبة في هذا التخصص ذو الصفة الإنتاجية واكتسابهم مهارات إنتاج ذات نوعية خاصة، الأمر الذي يشجعهم على استغلال تلك المهارات.

ويعتبر الكمبيوتر ذو فائدة عالية في مجال تصميم الأزياء، حيث يقلل من الوقت والجهد المستخدمين في إنتاج التصميمات بالطريقة العادية كما أنه يسير الأداء بدقة متناهية، وبالرغم من وجود كل هذه المميزات به إلا أننا لا نستطيع أن نغفل ضرورة توفر المقدرة الفنية التي تتطلبها العملية التصميمية. (غادة شاكر عبد الفتاح: ٢٠٠١م، ص ١٣)، حيث يعد التصميم المدخل العلمي الحقيقي لتنمية الإبداع والابتكار وكشف العلاقات الجديدة للعناصر من خلال أسس تنظيم الشكل ذات الأهمية الكبيرة في العملية التصميمية. (سهيلة حسن المنتصر، ٢٠٠٦م، ص ١).

وتوفر قواعد البيانات معلومات يتم استخدامها لتوفير الدعم اللازم للمشروعات الصغيرة بالإضافة إلى إيجاد وسائل للاتصال تسمح بعرض مرئيات التصميم، كما تساعد أيضاً على تحسين القدرات الابتكارية والتصميمية والفنية في نطاق تصميم الأزياء وتحديث قاعدة علمية

المؤتمر السنوي الدولي الأول لكلية التربية النوعية – جامعة بنها في الفترة من ٣٠ نوفمبر إلى ٣ ديسمبر ٢٠١٩م تحت عنوان الإبداعات التربوية النوعية من وجهة نظر مصرية إفريقية

تسمح بتوفير منظومة علمية وفنية تستخدم كمرجع لمن يرغب في العمل في مجال المشروعات الصغيرة. وبناءً على ما سبق وما تناولته الدارسة فإن الدراسة الحالية تهتم بتنفيذ تصميمات تواكب الموضة باستخدام قواعد بيانات لتنمية المشروعات الصغيرة. (باتريك هاربر سميث، سيمون ديربي: ٢٠١١م، ص ٦). وقد تناولت الدراسات السابقة الحاسب الآلي وقواعد البيانات في تصميم الملابس كدراسة عهد محمد حسن عجلان (٢٠٠٨م) حيث هدفت الدراسة إلى التعرف على مدى فاعلية استخدام الكمبيوتر في تعلم إعداد النموذج المسطح الأساسي لملابس الأطفال لدى طالبات الفرقة الأولى تخصص ملابس ونسيج وتوصلت الدراسة إلى فاعلية الكمبيوتر في إعداد باترونات ملابس الأطفال، دراسة داليا عبد الله محمد وزان (٢٠١٠م) وهدفت الدراسة إلى الحصول على تأثيرات جمالية وملامس مختلفة باستخدام الحاسب الآلي، وتوصلت إلى الاستفادة من إمكانيات الحاسب الآلي في التصميم. كما تناولت الدراسات السابقة أيضاً الابتكار في تصميم الأزياء كدراسة سهيلة حسن المنتصر اليماني (٢٠٠٩م) هدفت الدراسة إلى تصميم أزياء بحلول تشكيلية مبتكرة باستخدام نواتج تطبيق أسس تنظيم الشكل لبعض وحدات الفن الأفريقي باستخدام الحاسب الآلي كمساعد في التصميم وتوصلت الدراسة إلى عمل حلول تصميمية للملابس بطريقة مبتكرة وباستخدام الحاسب الآلي كمساعد في التصميم، دراسة شهيرة عبد الهادي إبراهيم عبد الهادي (٢٠١١م) هدفت الدراسة إلى ابتكار تصميمات أزياء تحمل خصائص وسمات مدرسة الباهوس كجزء أساسي في التصميم. وتوصلت إلى إنتاج تصميمات للأزياء بطريقة مبتكرة. وتعددت الدراسات التي تناولت المشروعات الصغيرة كدراسة سهيلة حسن عبد الله المنتصر اليماني (٢٠٠٨م) هدفت الدراسة إلى إعادة توظيف النسيج الشعبي الحنبلي والجوفي بصورة مبتكرة للاستفادة منها في مجال المشروعات الصغيرة بالمجتمع السعودي. وتوصلت إلى تنمية المشروعات الصغيرة بالمجتمع السعودي. ودراسة خديجة سعيد مسفر نادر، لينا محمد عبد الله باحيدرة (٢٠٠٩م) هدفت الدراسة إلى المساهمة في وضع نواة تدعم الصناعات الصغيرة والمتوسطة وتوصلت إلى المساهمة في دعم وتنمية المشروعات الصغيرة. من هنا جاءت مشكلة الدراسة كما يلي

### مشكلة الدراسة:

يعد تصميم الأزياء حجر الزاوية في نجاح المنتج بشكل عام، ويحتاج القائم بعملية التصميم إلى الموهبة والخبرة والقدرة الابتكارية العالية مما قد لا يتوفر في نسبة عالية من شباب الخريجين الذين يرغبون في إقامة مشروعات صغيرة.

لذا يمكن صياغة مشكلة البحث في التساؤلات الآتية:

- ١- هل تساعد المعارف والمهارات المكتسبة بتصميم الأزياء على إنتاج تصميمات (أجزاء زي) حديثة ومبتكرة؟

المؤتمر السنوي الدولي الأول لكلية التربية النوعية – جامعة بنها في الفترة من ٣٠ نوفمبر إلى ٣ ديسمبر ٢٠١٩م تحت عنوان الإبداعات التربوية النوعية من وجهة نظر مصرية إفريقية

- ٢- هل توفر قاعدة البيانات المقترحة طريقة دقيقة ومحدثة تفي باحتياجات المستخدم في مجال تصميم الأزياء؟
- ٣- هل تساهم قاعدة البيانات المقترحة في دعم إقامة المشروعات الصغيرة؟

### أهداف الدراسة:

#### تهدف الدراسة إلى:

- ١- تصميم أجزاء زي حديثة ومواكبة للموضة – لأزياء النساء.
- ٢- إعداد قاعدة بيانات مقترحة لتصميم الأزياء.
- ٣- عرض تصميمات ملابس النساء المبتكرة بقاعدة البيانات المقترحة.
- ٤- تصميم زي متكامل من المفردات المقترحة بقاعدة البيانات للاستعانة بها في المشروعات الصغيرة.

### أهمية الدراسة:

#### تحدد أهمية الدراسة فيما يلي:

- ١- دعم المشروعات الصغيرة بالمملكة العربية السعودية من خلال الاستعانة بقاعدة البيانات المقترحة.
- ٢- مواكبة الموضة من خلال إمكانية تحديث قاعدة البيانات المقترحة بشكل مستمر.

### فروض الدراسة:

- ١- توفر قاعدة البيانات المقترحة درجة قبول ونجاح في ضوء آراء المتخصصين والمستهدفين بالنسبة لمحاور التقييم ككل كالآتي:
  - أ- توفر الخصائص الجمالية بأجزاء الزي المقترحة
  - ب- تحقيق الأداء الوظيفي
  - ج- تصميم قاعدة البيانات
  - د- استخدام قاعدة البيانات
  - هـ- أهمية قاعدة البيانات في تنمية المشروعات الصغيرة
- ٢- توجد علاقة ارتباطية بين تصميم واستخدام قاعدة البيانات المقترحة في ضوء تقييمات المتخصصين والمستهدفين
- ٣- يؤدي توفر الخصائص الجمالية وتحقق الأداء الوظيفي بأجزاء الزي المقترحة إلى زيادة أهمية قاعدة البيانات في تنمية المشروعات الصغيرة
- ٤- توجد علاقة ارتباطية بين ترتيب المحكمين والمستهدفين لمحاور تحكيم قاعدة البيانات المقترحة

المؤتمر السنوي الدولي الأول لكلية التربية النوعية – جامعة بنها في الفترة من ٣٠ نوفمبر إلى ٣ ديسمبر ٢٠١٩م تحت عنوان الإبداعات التربوية النوعية من وجهة نظر مصرية إفريقية

### حدود الدراسة:

تقتصر الدراسة على ما يلي:

- ١- أولاً: حدود بشرية: تشتمل على النساء في المرحلة العمرية من (٢٠-٣٠ سنة) مرحلة الشباب.
  - ٢- ثانياً: حدود مكانية: المملكة العربية السعودية.
  - ٣- ثالثاً: حدود موضوعية: تصميم قاعدة بيانات مقترحة لتصميم ملابس النساء لتنمية المشروعات الصغيرة.
- تشتمل أجزاء الزي على الجزء العلوي (الكورساج)، الجزء السفلي (الجونلة – البنطلون). وتشتمل مكونات الزي على (فتحات الرقبة الأمامية، الأكمام، الجيوب).

### أدوات الدراسة:

استخدمت الباحثتان الأدوات الآتية:

- ١- استبانة لتقييم تصميمات أجزاء الزي، قاعدة البيانات المقترحة كمدخل لتنمية المشروعات الصغيرة في المملكة العربية السعودية، من خلال المتخصصين.
- ٢- استبانة لتقييم تصميمات أجزاء الزي، قاعدة البيانات المقترحة كمدخل لتنمية المشروعات الصغيرة في المملكة العربية السعودية من خلال المستهدفين (أصحاب المشروعات الصغيرة).

### منهج الدراسة:

اتبعت الدراسة المنهج الوصفي والتحليلي متمثلاً في دراسة أجزاء أزياء النساء المختلفة ووصفها وتحليلها بدقة. كما اتبعت المنهج شبه التجريبي متمثلاً في تصميم أجزاء أزياء النساء، تصميم قاعدة البيانات المقترحة.

### المصطلحات والإطار النظري للدراسة:

- ١- تصميم الأزياء: ويقصد به الابتكار التشكيلي أو إنتاج أشياء جميلة ممتعة وتلك العملية الكاملة لتخطيط شكل ما وإنشائه بطريقة ليست مرضية من الناحية الوظيفية فحسب، ولكنها تجلب السرور إلى النفس، وهذا إشباع لحاجة الإنسان نفعياً وجمالياً في وقت واحد. (إيهاب فاضل: ٢٠٠٢م، ص ٣٧).

### مكونات الزي:

- ١- يتكون الزي من عدة أجزاء وهي مكملة لبعضها، وأهمها الجزء السفلي (جونلات أو بنطلونات) والجزء العلوي (كورساج وأكمام وأكوال) كما يتكون الكورساج من فتحات الرقبة المختلفة الأشكال والمردات سواء كانت طويلة أو عرضية، وبنسات أو قصات تعمل على ضبط الزي على الجسم. (هدى سلطان، وفاء حسن: ٢٠١٠م، ص ٩٧) وتشتمل مكونات الزي على الآتي:  
-١ فتحات الرقبة وتحتل المرتبة الأولى في الأهمية حيث تساعد على تحديد معالم الوجه ومعالجة بعض العيوب الجسمية غير المرغوب فيها. وتنقسم إلى (خطوط فتحات الرقبة البسيطة- خطوط فتحات الرقبة المنسدلة الدرابية- خطوط فتحات الرقبة المرتفعة- فتحة الرقبة بشكل حدوة الحصان) (يسري معوض عيسى: ٢٠٠١م، ص ١٧٤)، (هدى سلطان؛ وفاء حسن: ٢٠١٠م، ص ٩٩)، (سامية إبراهيم: ١٩٩٧م، ص ٢٩٨).
- ٢- الأكوال Collars تستعمل أحيانا للحماية من تقلبات الجو بجانب منفعاتها الزخرفية وتنقسم إلى (الأكوال المسطحة Flat Collars- الأكوال الملفوفة: Coll Collars- الأكوال المرتفعة Stand Collars) (هدى سلطان؛ وفاء حسن: ٢٠١٠م، ص ٩٩)، (يسري مفوض: ٢٠٠١م، ص ١٧٥)، (عماد عيد الكريم: ١٩٩٥م، ص ٩٦).
- ٣- الكرائيش تستعمل بكثرة في تزيين أطراف الملابس النسائية بصفة عامة وفتحات الرقبة بصفة خاصة وتستخدم لإضفاء نوع من التجديد والجاذبية على القطعة المنفذة إلى جانب ربط أجزاء التصميم ببعض، هذا بالإضافة إلى استخدامها في إخفاء أو تقليل العيوب الجسمية غير المرغوب فيها. (هدى سلطان؛ وفاء حسن: ٢٠١٠م، ص ١١١).
- ٤- الأكمام الكم هو الجزء الذي يغطي الذراع وهو مدخل اليد ومخرجها من الثوب وينقسم إلى (الكم التركيب The set-in sleeve - الكم الرجلان The rag land Sleeve - الكم السادل The saddle sleeve - الكم الذي يكون على شكل جرس The Bell sleeve - الكم الذي يأخذ شكل الجرس الصغير sleeve The Short Bell sleeve - الكم ذو الإسورة العميقة The Deep Cuff sleeve - الكم الذي يكون على شكل حرملة The Cap Sleeve - الكم المنفوش The puff sleeve - الكم الذي يشبه فخذ الخروف Leg of mutton sleeve) (يسري معوض: ٢٠٠١م، ص ١٨٢)، (نجاه باوزير: ١٩٩٨م، ص ١٧٥-١٧٦)
- ٥- فتحات الذراع يجب عمل أنواع مختلفة من فتحات الذراع لإعطاء نتيجة جيدة في التصميم. (باوزير: ١٩٩٨م، ص ١٧٦)
- ٦- الأساور ونهايات الأكمام الأسورة هي تلك الجزء الذي ينهي الطرف السفلي للكم وتختلف من حيث الطول والعرض ولها هدف وظيفي وهدف جمالي. (يسري معوض: ٢٠٠١م، ص ١٨٢)
- ٧- الجونلات تختلف الأسس المتبعة في رسوم الجونلات باختلاف اتجاه خط النسيج المستخدم في التنفيذ (مستقيم - ورب - كلوش) كما تختلف باختلاف موديلاتها والتفاصيل المميزة لها. (هدى سلطان؛ وفاء حسن: ٢٠١٠م، ص ١١٥) ومن أنواعها (الجونلة الدغرى Straight Fitted-

المؤتمر السنوي الدولي الأول لكلية التربية النوعية - جامعة بنها في الفترة من ٣٠ نوفمبر إلى ٣ ديسمبر ٢٠١٩م تحت عنوان الإبداعات التربوية النوعية من وجهة نظر مصرية إفريقية

الجونلة الايفازية **A--line** - الجونلة الكلوش **Flared** - الجونلة الدويل كلوش الدائرية **Circular** - الجيبات ذات الكسرات **Kinfe Pleated** - الجونلة السمك **Gathered** - الجونلة البليسية **Umbrella** - الجونلة الكروازية **WARP** (هدى سلطان؛ وفاء حسن: ٢٠١٠م، ص ١١٥)

٨- **البنطلونات** البنطلون هو الذي يغطي الجزء الأسفل من الجسم وتنوعت أشكاله والتي اختلفت بين الطول والقصر ومن أشكاله البنطلون البسيط، والضيق، والمنتع "الباجي"، والمتصدر البنات أو الكسرات في الأمام، والمنتع من أسفل، الحيز، والسروال، الملاصق للجسم، الكولون، والبارمودا، والجيب بنطلون، وبنطلون الرياضية، التوبنج... الخ. (يسرى معوض: ٢٠٠١م، ص ١٩٥).

٩- **الجيوب** تعد الجيوب من الملامح المميزة في الزي، فلها منفعة وظيفية بجانب منفعتها الزخرفية فهي كأسلوب ظاهر جذاب أيضا نقطة جذب في التصميم، وهناك ثلاث أنواع من الجيوب (**الجيوب الخارجية على سطح الزي - الجيب المختفي في قصة - الجيب المشقوق**) (يسرى معوض: ٢٠٠١م، ص ٢٠٢).

**التعريف الإجرائي لأجزاء الزي:** هي عدة أجزاء مكملة لبعضها، وأهمها الجزء السفلي (جونلات أو بنطلونات) والجزء العلوي (كورساج وأكام وأكوال).

**قواعد البيانات:** عبارة عن تجميع وترتيب كمية كبيرة من البيانات وعرضها بطريقة تسهل الاستفادة منها. مما يسهل من عملية الوصول إلى المعلومات، بالإضافة إلى تقليل حجم التخزين.

#### فوائد برامج قواعد البيانات:

- ١- إمكانية تخزين كمية كبيرة من المعلومات.
- ٢- سهولة وسرعة البحث والاسترجاع للمعلومات.
- ٣- تنظيم المعلومات والربط بينهما، وإعادة تنظيمها والإضافة إليها بسهولة.
- ٤- إمكانية طباعة التقارير عن هذه المعلومات بعدة طرق. (ألفت محمد: ٢٠١١م، ص ٢٤٩).

**المشروعات الصغيرة:** هي الأنشطة التي تتراوح بين من يعمل لحسابه الخاص أو في منشأة صغيرة تستخدم عدداً معيناً من العمال ولا يقتصر هذا المصطلح على منشآت القطاع الخاص وملاكها وأصحاب الأعمال والمستخدمين ولكنه يشمل كذلك التعاونيات ومجموعات الإنتاج الأسرية أو المنزلية. (ميساء حبيب: ٢٠٠٩م، ص ٢٣).



### خصائص ومميزات المشروعات الصغيرة :

- ١- انخفاض التكاليف الرأسمالية نسبياً: يتميز المشروع الصغير بأن استثماراته محدودة.
- ٢- قلة عدد العاملين في المشروع الصغير: لا يحتاج المشروع الصغير إلى عدد كبير من العمال ليبدأ نشاطه بقدر ما يحتاج إلى مهارة أولئك العمال.
- ٣- الجمع بين الإدارة والملكية: عادة ما يكون مالك المنشأة هو مديرها.
- ٤- تواضع المستوى التكنولوجي والآلات المستخدمة: تتسم المشروعات الصغيرة بمحدودية متطلبات التكنولوجيا والتحديث بالشكل الذي تتطلبه المشاريع المتوسطة والكبيرة، وذلك نظراً لضعف القدرة المالية لمالك المشروع.
- ٥- القدرة على التفاعل بمرونة وسهولة مع متغيرات الاستثمار: أي التحول إلى إنتاج سلع وخدمات أخرى تتناسب مع متغيرات السوق، وتتميز بسرعة وسهولة تكيف الإنتاج حسب الاحتياجات حيث تأخذ بعين الاعتبار الرغبات المتجددة للفرد المستهلك.
- ٦- الانتشار الجغرافي الواسع: وذلك نظراً لانخفاض تكاليف تأسيسها من جهة، ومحدودية إنتاجها من جهة أخرى (ماهر حسن: ٢٠٠٦م، ص ٣)، (ميساء حبيب: ٢٠٠٩م، ص ٣٥-٣٧)
- ٧- استقطاب العنصر النسائي للعمل فيها : حيث أن المشروعات الصغيرة أحد أهم وسائل تمكين المرأة التي تعتمد في استراتيجيات التنمية. ( A FAIR (GLOBALIZATION ALL: ٢٠٠٤, p٥٩-٦١)

### أهمية المشروعات الصغيرة ودورها في عملية التنمية:

- ١- المساهمة في زيادة الناتج القومي.
- ٢- المساهمة في الحد من مشكلة البطالة.
- ٣- دورها في محاربة الفقر وتنمية المناطق الأقل حظاً في النمو والتنمية.
- ٤- قيامها بدور الصناعات المغذية أو المكملة للصناعات الكبيرة والمتوسطة.
- ٥- المساهمة في تنمية المواهب والابتكارات. (فلاح خلف: ٢٠٠٦م، ص ٧)

### إجراءات الدراسة التطبيقية:

- اقترحت الباحثتان مجموعة من أجزاء الزي المختلفة سواء الأجزاء العلوية أو الأجزاء السفلية مراعاتاً فيها التركيز على فتحات الرقبة الأمامية والأكمام والجيوب في الأجزاء العلوية بالإضافة إلى الجونلة، البنطلون وتخزين هذه الأجزاء في قاعدة بيانات على جهاز الحاسب الآلي لاستدعائها وعمل موديلات كاملة منها لخدمة المشروعات الصغيرة، وتم ذلك من خلال عمل الآتي:
- (١) رسم أجزاء للزي سواء الأجزاء العلوية أو السفلية مع مراعاة التركيز على المكونات المختلفة للزي من فتحات رقبة أمامية، أكمام، جيوب، جونلات، بنطونات كنماذج.
  - (٢) مسح ضوئي للموديلات المقترحة المرسومة بالرصاص على الورق.

- ٣) استقبال تلك الصور المرسومة بالقلم الرصاص على برنامج **Adobe Illustrator CC** لرسمها ويمتاز البرنامج بأن تكويناته **Vector** وهذا يجعله مناسباً أكثر من غيره من البرامج في الرسم بجودة عالية مع إمكانية إجراء التعديلات بسهولة ودقة.
- ٤) تم استقبال الرسم على برنامج **Adobe Photoshop CC** لتجهيز الظل والنور لتجسيم التصميمات المقترحة (إعطاء تأثيرات ثنيات القماش).
- ٥) إخراج صور أجزاء الموديلات المقترحة من فوتوشوب بالطريقة التي تلائم إعادة التلوين بعد ذلك حيث تم (إخراج الظل مستقل، النور مستقل، جسم الموديل (المانيكان) مستقل وأجزاء الموديلات مستقلة وذلك لتمكين المستخدم من اختيار أي لون يريده مع الحفاظ على الظل والنور ولتجنب إخراج صور ملونة محدودة الألوان).
- ٦) استخدام برنامج **Adobe Flash professional CC** لعمل البرنامج و قاعدة البيانات، تجميع مخزون التصميمات، كما تم استخدام لغة البرمجة الخاصة به **Action Script**
- ٧) تخزين الموديلات المقترحة للجزء العلوي والسفلي للتصميمات كما تم تخزين صور الظل والنور وأشكال المانيكانات الثلاثة المقترحة، كما تم تخزين صور الخامات المقترحة.
- ٨) راعى التطبيق إمكانية الاستخدام **Usability** من حيث شكل الواجهة، أزرار إتاحة صور الموديلات، الألوان، تطبيق الخامات، كما أتاح البرنامج في حالة التلوين إمكانية تلوين كل قطعة (السفلية أو العلوية) على حده بأي لون من لوحة الألوان المقترحة أو استخدام خامة ويتوفر أيضاً إمكانية حفظ خمسة ألوان مفضلة لإعادة التلوين بها تظل متاحة طوال مدة فتح البرنامج.
- ٩) يتيح التطبيق إمكانية حفظ الموديل الذي تم اختياره خارج البرنامج مع احتواء الصورة المحفوظة على البيانات التالية (كود القطعة العلوية المختارة، كود القطعة السفلية المختارة، أكواد خامات القطع السفلية والعلوية المختارة، مساحة لكتابة نص يمكن أن يضيف فيه المستخدم ملحوظات خاصة به قبل الحفظ).
- ١٠) إخراج نسختين من التطبيق أحدهما متوافقة مع نظام الويندوز والأخرى متوافقة مع نظام أبل ماكنتوش.

المؤتمر السنوي الدولي الأول لكلية التربية النوعية – جامعة بنها في الفترة من ٣٠ نوفمبر إلى ٣ ديسمبر ٢٠١٩ م تحت عنوان الإبداعات التربوية النوعية من وجهة نظر مصرية إفريقية

### عرض قاعدة البيانات المقترحة:

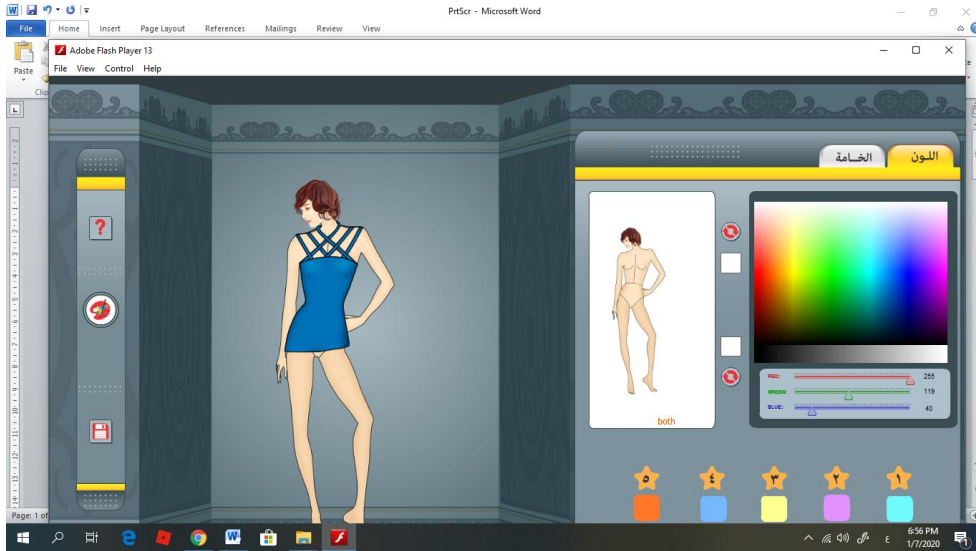


شكل (١) بيانات النموذج المقترح

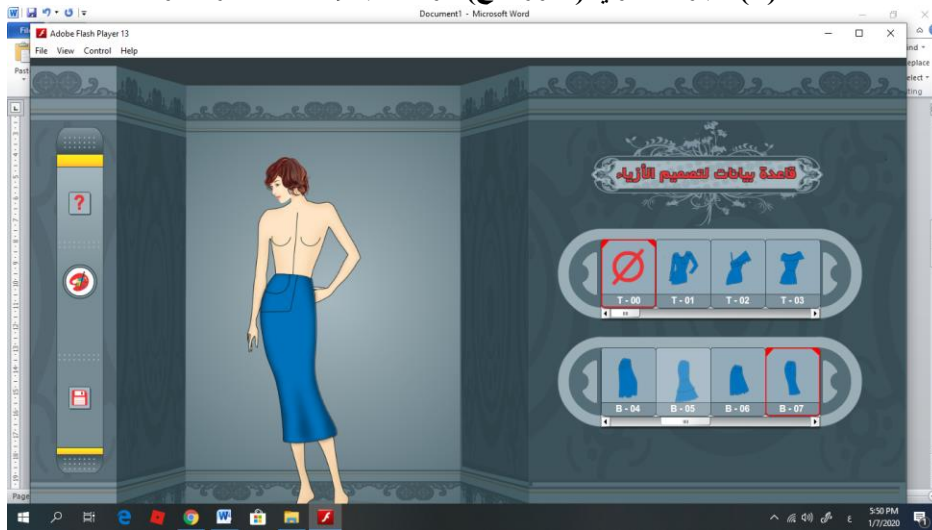


شكل (٢) واجهة النموذج

المؤتمر السنوي الدولي الأول لكلية التربية النوعية – جامعة بنها في الفترة من ٣٠ نوفمبر إلى ٣ ديسمبر ٢٠١٩م تحت عنوان الإبداعات التربوية النوعية من وجهة نظر مصرية إفريقية



شكل (٣) الجزء العلوي (الكورساج) موضحا به إمكانية تغيير الألوان



شكل (٤) الجزء السفلي (الجونلة)

المؤتمر السنوي الدولي الأول لكلية التربية النوعية – جامعة بنها في الفترة من ٣٠ نوفمبر إلى ٣ ديسمبر ٢٠١٩ م تحت عنوان الإبداعات التربوية النوعية من وجهة نظر مصرية إفريقية

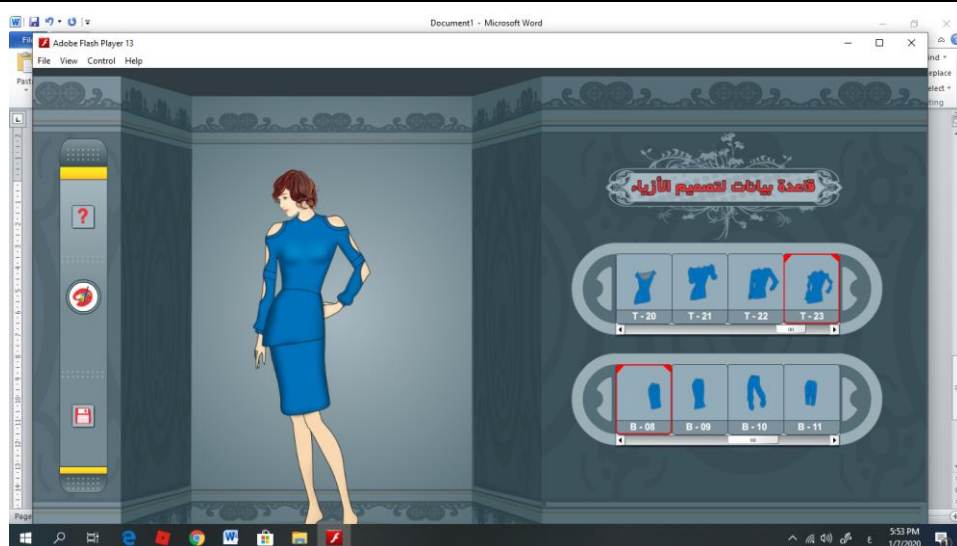


شكل (٥) شكل الزي متكامل موضحا به إمكانية الحفظ



شكل (٦) نموذج آخر لشكل زي متكامل

المؤتمر السنوي الدولي الأول لكلية التربية النوعية – جامعة بنها في الفترة من ٣٠ نوفمبر إلى ٣ ديسمبر ٢٠١٩م تحت عنوان الإبداعات التربوية النوعية من وجهة نظر مصرية إفريقية



شكل (٧) نموذج آخر لشكل زي متكامل

### النتائج والمناقشة

١- اختبار صدق محتوى الاستبيان: للتحقق من صدق محتوى الاستبيان تم عرضه في صورته الأولية علي مجموعة من المحكمين من أساتذة في التخصص بجامعة حائل قسم الاقتصاد المنزلي (تخصص ملابس ونسيج) ، وبلغ عددهم (١٠) محكمين. ملحق (٤) أسماء السادة والأساتذة المحكمين علي الاستبيان وذلك للحكم علي مدي مناسبة كل عبارة للمحور الخاص بها وكذلك صياغة العبارات وتحديد وإضافة أي عبارات مقترحة وتم تعديل شكل الاستبيان، وتم حساب نسبة الاتفاق لدي المحكمين علي كل عبارة من عبارات الاستبيان، وتم استبعاد العبارات التي تقل نسبة اتفاق المحكمين عليها عن ٨٥% وتم إضافة العبارات الجديدة كما هو موضح، وبذلك يكون الاستبيان قد خضع لصدق المحتوى.

٢- اختبار ثبات الاستبيان: لحساب ثبات الاستبيان تم التطبيق علي عينة تتوافر فيها نفس شروط عينة الدراسة وبعد التطبيق تم حساب الثبات بطريقة التجزئة النصفية Split-Half: وذلك عن طريق تقسيم كل محور من محاور الاستبيان إلى نصفين، عبارات فردية، عبارات زوجية وقد تم هذا التقسيم بالنسبة لكل محور من محاور الاستبيان وكذلك بالنسبة للمحور ككل. لحساب الارتباط بين نصفي الاستبيان استخدمت الباحثة معادلة Spearman-Brown لحساب الارتباط بين نصفي كل محور من محاور الاستبيان.

المؤتمر السنوى الدولى الأول لكلية التربية النوعية – جامعة بنها فى الفترة من ٣٠ نوفمبر إلى ٣ ديسمبر ٢٠١٩م تحت عنوان الإبداعات التربوية النوعية من وجهة نظر مصرية إفريقية

**جدول (١) معامل ارتباط التجزئة النصفية لمحاور الاستبيان ككل ومحاوره الفرعية**

معامل ارتباط	عدد العبارات	المحور
٠.٨٧	٤	توفر الخصائص الجمالية بأجزاء الزي المقترحة
٠.٨١	٣	تحقق الأداء الوظيفي
٠.٨٣	٤	تصميم قاعدة البيانات
٠.٨٥	٤	استخدام قاعدة البيانات
٠.٨٦	٥	أهمية قاعدة البيانات فى تنمية المشروعات الصغيرة
٠.٨٤	٢٠	(ككل)

يوضح الجدول أن معامل ارتباط التجزئة النصفية للاستبيان لسبيرمان – براون معاملات مقبولة نسبياً وتأسيساً على ما سبق أصبح الاستبيان فى صورته النهائية يتكون من ٢٠ عبارة مقسمة إلى ٥ محاور.

**٣- مناقشة النتائج الخاصة باستبانة تحكيم قاعدة بيانات لتصميم الأزياء كمدخل لتنمية المشروعات الصغيرة فى ضوء آراء المتخصصين.**

بالنسبة للمحاور التقييم (ككل): لاستبانة تحكيم قاعدة بيانات لتصميم الأزياء كمدخل لتنمية المشروعات الصغيرة فى ضوء آراء المتخصصين  
جدول (٢) التكرارات والنسب المئوية وقيمة كمال ودلالاتها الإحصائية لمحاور استبانة لتحكيم قاعدة بيانات لتصميم الأزياء كمدخل لتنمية المشروعات الصغيرة

المؤتمر السنوى الدولى الأول لكلية التربية النوعية – جامعة بنها فى الفترة من ٣٠ نوفمبر الى ٣ ديسمبر ٢٠١٩م تحت عنوان الإبداعات التربوية النوعية من وجهة نظر مصرية إفريقية

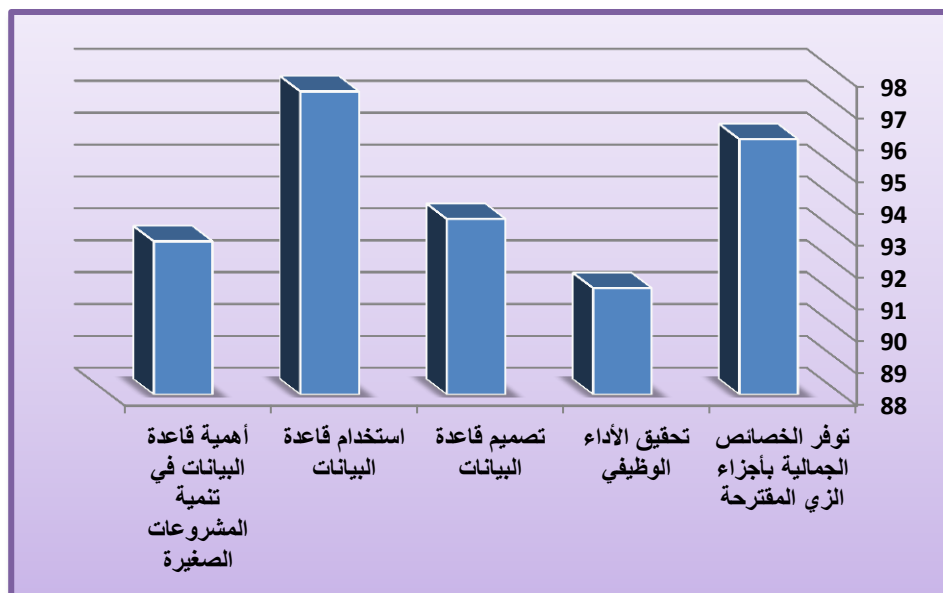
الترتيب	الوزن النسبي	المتوسط الحسابي	لصالح	قيمة كـا	درجة التحقق										
					رافض بشدة		رافض		موافق إالى حد ما		موافق			موافق بشدة	
					%	ك	%	ك	%	ك	%	ك		%	ك
٢	٩٦	٤.٨	موافق بشدة	٢٤.٠٠	٠	٠	٠	٠	٠	٠	٢٠	٢	٨٠	٨	توفر الخصائص الجمالية بأجزاء الزي المقترحة
٥	٩١.٣٣	٤.٥٧	موافق بشدة	١٢.٠٦	٠	٠	٠	٠	١٠	١	٤٠	٤	٥٠	٥	تحقيق الأداء الوظيفي
٣	٩٣.٥	٤.٧	موافق بشدة	٢٢.٩٤	٠	٠	٥	٠.٥	٢.٥	٠.٢٥	١٢.٥	١	٨٠	٨	تصميم قاعدة البيانات
١	٩٧.٥	٤.٨٧٥	موافق بشدة	٢٩.٠٦	٠	٠	٠	٠	٠	٠	١٠	١	٩٠	٩	استخدام قاعدة البيانات
٤	٩٢.٨	٤.٦٤	موافق بشدة	١٧.٩٢	٠	٠	٢	٠.٢	٢	٠.٢	٢٦	٢.٦	٧٠	٧	أهمية قاعدة البيانات فى تنمية المشروعات الصغيرة



### تشير نتائج الجدول السابق إلي:

- بلغت قيمة كآ<sup>٢</sup> (٢٤.٠٠) وهي دالة عند مستوي (٠.٠٥) للمحور الأول " توفر الخصائص الجمالية بأجزاء الزي المقترحة " - لصالح (موافق بشدة) حيث بلغت التكرارات (٨) بنسبة مئوية (٨٠%).
- بلغت قيمة كآ<sup>٢</sup> (١٢.٠٦) وهي دالة عند مستوي (٠.٠٥) للمحور الثاني "تحقيق الأداء الوظيفي" - لصالح (موافق بشدة) حيث بلغت التكرارات (٥) بنسبة مئوية (٥٠%).
- بلغت قيمة كآ<sup>٢</sup> (٢٢.٩٤) وهي دالة عند مستوي (٠.٠٥) للمحور الثالث "تصميم قاعدة البيانات"- لصالح (موافق بشدة) حيث بلغت التكرارات (٨) بنسبة مئوية (٨٠%).
- بلغت قيمة كآ<sup>٢</sup> (٢٩.٠٦) وهي دالة عند مستوي (٠.٠٥) للمحور الرابع "استخدام قاعدة البيانات" - لصالح (موافق بشدة) حيث بلغت التكرارات (٩) بنسبة مئوية (٩٠%).
- بلغت قيمة كآ<sup>٢</sup> (١٧.٩٢) وهي دالة عند مستوي (٠.٠٥) للمحور الخامس "أهمية قاعدة البيانات في تنمية المشروعات الصغيرة" - لصالح (موافق بشدة) حيث بلغت التكرارات (٧) بنسبة مئوية (٧٠%).

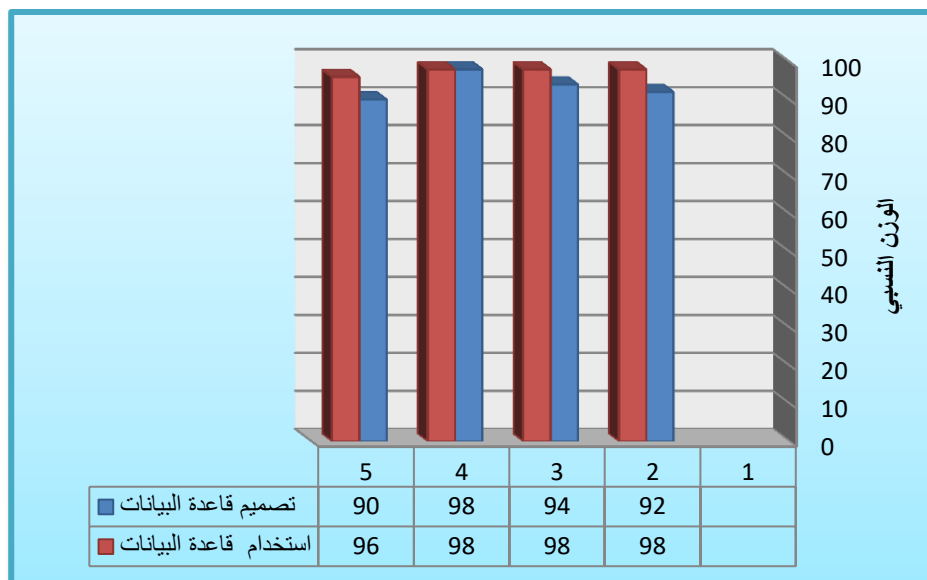
المؤتمر السنوي الدولي الأول لكلية التربية النوعية – جامعة بنها في الفترة من ٣٠ نوفمبر إلى ٣ ديسمبر ٢٠١٩م تحت عنوان الإبداعات التربوية النوعية من وجهة نظر مصرية إفريقية



شكل (٨) الوزن النسبي لمحاور استبانة لتحكيم قاعدة بيانات لتصميم الأزياء كمدخل لتنمية المشروعات الصغيرة في ضوء آراء المتخصصين

بحث العلاقة الارتباطية بين تصميم قاعدة البيانات واستخدام قاعدة البيانات قامت الباحثتان بحساب معامل ارتباط بيرسون بين الأوزان النسبية لمؤشرات محور تصميم قاعدة البيانات ومؤشرات محور استخدام قاعدة البيانات كما جاء في ضوء تقييمات المحكمين وقد بلغ قيمة معامل ارتباط بيرسون (٠.٦٨) وهو معامل ارتباط طردي موجب (أي علاقة ارتباطية دالة موجبة) بين محور التصميم ومحور الاستخدام لقواعد البيانات وتفسر الباحثتان ذلك بأن تصميم قاعدة البيانات المقترحة بنجاح ساعد على استخدامها بشكل جيد.

المؤتمر السنوي الدولي الأول لكلية التربية النوعية – جامعة بنها في الفترة من ٣٠ نوفمبر إلى ٣ ديسمبر ٢٠١٩م تحت عنوان الإبداعات التربوية النوعية من وجهة نظر مصرية إفريقية



شكل (٩) مؤشرات المحورين الثالث والرابع وأوزانهم النسبية في ضوء تقييمات المحكمين مناقشة نتائج الخاصة باستبانة تحكيم قاعدة بيانات لتصميم الأزياء كمدخل لتنمية المشروعات الصغيرة في ضوء آراء المستهدفين من أصحاب المشروعات الصغيرة. في ضوء محاور التقييم (ككل): لاستبانة تحكيم قاعدة بيانات لتصميم الأزياء كمدخل لتنمية المشروعات الصغيرة. جدول (٣) التكرارات والنسب المئوية وقيمة كاي ودلالاتها الإحصائية لمحاور استبانة لتحكيم قاعدة بيانات لتصميم الأزياء كمدخل لتنمية المشروعات الصغيرة

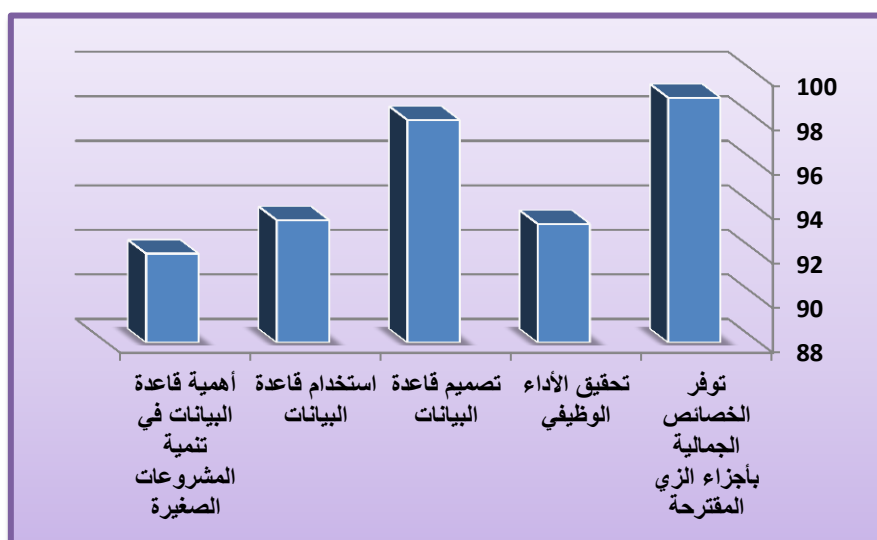
المؤتمر السنوى الدولى الأول لكلية التربية النوعية – جامعة بنها فى الفترة من ٣٠ نوفمبر إلى ٣ ديسمبر ٢٠١٩م تحت عنوان الإبداعات التربوية النوعية من وجهة نظر مصرية إفريقية

الترتيب	الوزن النسبي	المتوسط الحسابي	لصالح	قيمة ٢١٤	درجة التحقق										
					رافض بشدة		رافض		موافق إلى حد ما		موافق			موافق بشدة	
					%	ك	%	ك	%	ك	%	ك		%	ك
١	٩٩	٤.٩٥	موافق بشدة	٣٥.٢٥	٠	٠	٠	٠	٠	٠	٥	٠.٥	٩٥	٩.٥	توفر الخصائص الجمالية بأجزاء الزي المقترحة
٤	٩٣.٣٣	٤.٦٧	موافق بشدة	٢٠.٨٩	٠	٠	٠	٠	٠	٠	٢٠	٢	٨٠	٨	تحقيق الأداء الوظيفي
٢	٩٨.٠	٤.٩	موافق بشدة	٣٢.٩٤	٠	٠	٠	٠	٠	٠	١٠	١	٩٠	٩	تصميم قاعدة البيانات
٣	٩٣.٥	٤.٦٧٥	موافق بشدة	٢٩.٥٦	٠	٠	٠	٠	٠	٠	١٠	١	٩٠	٩	استخدام قاعدة البيانات
٥	٩٢	٤.٦	موافق بشدة	٢٦.٤٨	٠	٠	٠	٠	٠	٠	١٠	٢	٨٠	٨	أهمية قاعدة البيانات فى تنمية المشروعات الصغيرة

المؤتمر السنوي الدولي الأول لكلية التربية النوعية - جامعة بنها في الفترة من ٣٠ نوفمبر إلى ٣ ديسمبر ٢٠١٩م تحت عنوان الإبداعات التربوية النوعية من وجهة نظر مصرية إفريقية

### تشير نتائج الجدول السابق إلي:

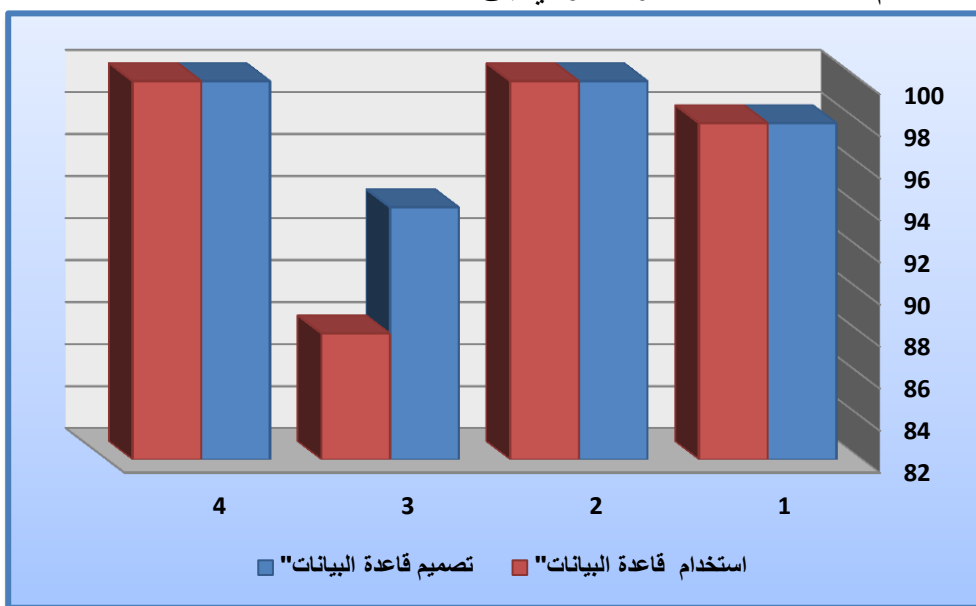
- بلغت قيمة كآ<sup>٢</sup> (٣٥.٢٥) وهي دالة عند مستوي (٠.٠٥) للمحور الأول " توفر الخصائص الجمالية بأجزاء الزي المقترحة " - لصالح (موافق بشدة) حيث بلغت التكرارات (٩,٥) بنسبة مئوية (٩٩%).
- بلغت قيمة كآ<sup>٢</sup> (٢٠.٨٩) وهي دالة عند مستوي (٠.٠٥) للمحور الثاني " تحقيق الأداء الوظيفي " - لصالح (موافق بشدة) حيث بلغت التكرارات (٨) بنسبة مئوية (٨٠%).
- بلغت قيمة كآ<sup>٢</sup> (٣٢.٩٤) وهي دالة عند مستوي (٠.٠٥) للمحور الثالث " تصميم قاعدة البيانات " - لصالح (موافق بشدة) حيث بلغت التكرارات (٩) بنسبة مئوية (٩٠%).
- بلغت قيمة كآ<sup>٢</sup> (٢٩.٥٦) وهي دالة عند مستوي (٠.٠٥) للمحور الرابع " استخدام قاعدة البيانات " - لصالح (موافق بشدة) حيث بلغت التكرارات (٩) بنسبة مئوية (٩٠%).
- بلغت قيمة كآ<sup>٢</sup> (٢٦.٤٨) وهي دالة عند مستوي (٠.٠٥) للمحور الخامس " أهمية قاعدة البيانات في تنمية المشروعات الصغيرة " - لصالح (موافق بشدة) حيث بلغت التكرارات (٨) بنسبة مئوية (٨٠%).



المؤتمر السنوي الدولي الأول لكلية التربية النوعية - جامعة بنها في الفترة من ٣٠ نوفمبر إلى ٣ ديسمبر ٢٠١٩م تحت عنوان الإبداعات التربوية النوعية من وجهة نظر مصرية إفريقية

### شكل (١٠) الوزن النسبي لمحاور استبانة لتحكيم قاعدة بيانات لتصميم الأزياء كمدخل لتنمية المشروعات الصغيرة

بحث العلاقة الارتباطية بين تصميم قاعدة البيانات واستخدام قاعدة البيانات لبحث العلاقة الارتباطية بين المحورين الثالث والرابع من استبانة تحكيم قاعدة بيانات لتصميم الأزياء كمدخل لتنمية المشروعات الصغيرة كما جاء في ضوء تقييمات المستهدفين ، قامت الباحثتان بحساب معامل ارتباط بيرسون بين الأوزان النسبية لمؤشرات محور تصميم قاعدة البيانات ومؤشرات محور استخدام قاعدة البيانات كما جاء في ضوء تقييمات المستهدفين وقد بلغ قيمة معامل ارتباط بيرسون (٠.٩٨) وهو معامل ارتباط طردي موجب (أي علاقة ارتباطية دالة موجبة) بين محور التصميم ومحور الاستخدام لقواعد البيانات وتفسر الباحثة ذلك بأن تصميم قاعدة البيانات المقترحة يؤدي إلى استخدامها بكفاءة.



شكل (١١) مؤشرات المحورين الثالث والرابع وأوزانهم النسبية في ضوء تقييمات المستهدفين

المؤتمر السنوي الدولي الأول لكلية التربية النوعية – جامعة بنها في الفترة من ٣٠ نوفمبر إلى ٣ ديسمبر ٢٠١٩م تحت عنوان الإبداعات التربوية النوعية من وجهة نظر مصرية إفريقية

## مناقشة العلاقة الارتباطية بين نتائج البحث في ضوء آراء المحكمين وآراء المستهدفين

قامت الباحثتان بحساب معامل ارتباط الرتب لسبيرمان بين ترتيب المحكمين والمستهدفين لمحاور تحكيم قاعدة بيانات لتصميم الأزياء كمدخل لتنمية المشروعات الصغيرة، كما هو موضح بالجدول التالي:

جدول (٤) العلاقة الارتباطية بين ترتيب المحكمين والمستهدفين لمحاور تحكيم قاعدة بيانات لتصميم الأزياء كمدخل لتنمية المشروعات الصغيرة

المحاور	ترتيب المحكمين	ترتيب المستهدفين
توفر الخصائص الجمالية بأجزاء الزي المقترحة	٢	١
تحقيق الأداء الوظيفي	٥	٤
تصميم قاعدة البيانات	٣	٢
استخدام قاعدة البيانات	١	٣
أهمية قاعدة البيانات في تنمية المشروعات الصغيرة	٤	٥

وترى الباحثتان أن هناك ارتباط بين آراء المحكمين المتخصصين وأصحاب المشروعات الصغيرة في ضوء محاور التقييم وعلى ذلك فتوفر قاعدة البيانات المقترحة الإمكانيات المناسبة لأصحاب المشروعات الصغيرة في إنتاج تصميمات مناسبة للسوق المحلي كبديل لوجود مصمم أزياء محترف بالمشروع بالإضافة إلى إمكانية التحديث المستمر لقاعدة البيانات بما يتوافق مع خطوط الموضة الحديثة.

### ملخص النتائج:

أجري التحليل الإحصائي على استبانة تحكيم قاعدة بيانات تصميم الأزياء كمدخل لتنمية المشروعات الصغيرة في ضوء آراء المتخصصين بالنسبة لمحاور الاستبانة حيث تم حساب التكرارات والنسب المئوية وقيمة كا<sup>٢</sup> ودالاتها الإحصائية للمحاور وجاء المحور الرابع

المؤتمر السنوي الدولي الأول لكلية التربية النوعية - جامعة بنها في الفترة من ٣٠ نوفمبر إلى ٣ ديسمبر ٢٠١٩ م تحت عنوان الإبداعات التربوية النوعية من وجهة نظر مصرية إفريقية

(استخدام قاعدة البيانات) في الترتيب الأول بنسبة ٩٠% يليه المحور الأول (توفر الخصائص الجمالية بأجزاء الزي المقترحة) المحور الثالث (تصميم قاعدة البيانات) - بنسبة مئوية (٨٠%) لكليهما. يلي ذلك المحور الخامس (أهمية قاعدة البيانات في تنمية المشروعات الصغيرة) بنسبة مئوية (٧٠%)، وفي النهاية للمحور الثاني (تحقيق الأداء الوظيفي) بنسبة مئوية (٥٠%). تم بحث العلاقة الارتباطية بين تصميم قاعدة البيانات واستخدام قاعدة البيانات بالنسبة لآراء المتخصصين من خلال معامل ارتباط بيرسون وهو معامل ارتباط طردي موجب (أي علاقة ارتباطية دالة موجبة) واتضح أن الوزن النسبي لمؤشر محور تصميم قاعدة البيانات ومؤشر محور استخدام قاعدة البيانات في ضوء تقييمات المحكمين بلغ (٠,٦٨) وتفسر الباحثان ذلك بأن تصميم قاعدة البيانات المقترحة بنجاح ساعد على استخدامها بشكل جيد.

أجري التحليل الإحصائي على استبانة تحكيم قاعدة بيانات تصميم الأزياء كمدخل لتنمية المشروعات الصغيرة في ضوء آراء المستهدفين بالنسبة لمحاور الاستبانة حيث تم حساب التكرارات والنسب المئوية وقيمة كا<sup>٢</sup> ودلالاتها الإحصائية للمحاور وجاء المحور الأول (توفر الخصائص الجمالية بأجزاء الزي المقترحة) في الترتيب الأول بنسبة ٩٩% يليه المحورين الثالث (تصميم قاعدة البيانات) والرابع (استخدام قاعدة البيانات) بنسبة مئوية (٩٠%) لكليهما، المحورين الثاني (تحقيق الأداء الوظيفي) والخامس (أهمية قاعدة البيانات) بنسبة مئوية (٨٠%) لكليهما أيضا.

تم بحث العلاقة الارتباطية بين تصميم قاعدة البيانات واستخدام قاعدة البيانات بالنسبة لآراء المستهدفين من خلال معامل ارتباط بيرسون وهو معامل ارتباط طردي موجب (أي علاقة ارتباطية دالة موجبة) واتضح أن الوزن النسبي لمؤشر محور تصميم قاعدة البيانات ومؤشر محور استخدام قاعدة البيانات في ضوء تقييمات المحكمين بلغ (٠,٩٨) وتفسر الباحثان ذلك بأن تصميم قاعدة البيانات المقترحة يؤدي إلى استخدامها بكفاءة.

تم مناقشة العلاقة الارتباطية بين نتائج البحث في ضوء آراء المحكمين المتخصصين وآراء المستهدفين وترى الباحثان أن هناك ارتباط بين آراء المحكمين المتخصصين وأصحاب المشروعات الصغيرة في ضوء محاور التقييم وعلى ذلك فتوفر قاعدة البيانات المقترحة الإمكانات المناسبة لأصحاب المشروعات الصغيرة في إنتاج تصميمات مناسبة للسوق المحلي كبديل لوجود مصمم أزياء محترف بالمشروع بالإضافة إلى إمكانية التحديث المستمر لقاعدة البيانات بما يتوافق مع خطوط الموضة الحديثة.

### التوصيات المقترحة

#### توصي الباحثان بالآتي:

١. الإطلاع المستمر على كل ما هو جديد من خطوط الموضة في الملابس والمنسوجات.



المؤتمر السنوي الدولي الأول لكلية التربية النوعية – جامعة بنها في الفترة من ٣٠ نوفمبر إلى ٣ ديسمبر ٢٠١٩م تحت عنوان الإبداعات التربوية النوعية من وجهة نظر مصرية إفريقية

٢. زيادة الاهتمام بدعم وإنشاء المشروعات الصغيرة في مجال الملابس والمنسوجات لإتاحة فرصة عمل للخريجات بصفة عامة وخريجات الاقتصاد المنزلي بصفة خاصة للحد من البطالة.
٣. الاهتمام بإعداد نماذج أخرى من قواعد البيانات في المجالات المختلفة للملابس والنسيج.

## المراجع

- ألفت محمد فودة (٢٠١١م): "الحاسب الآلي واستخداماته في التعليم", الطبعة الثالثة، كلية التربية، جامعة الملك سعود.
- إيهاب فاضل (٢٠٠٢م): "تصميم الأزياء وأسسها العلمية والفنية المساهمة في بناء برامج الحاسب الآلي التطبيقية"، دار الحسين للطباعة والنشر، القاهرة.
- باتريك هاربر سميث – سيمون أم ديوى (٢٠١١م): "إدارة المشروعات"، الطبعة الأولى، مكتبة جرير، الرياض.
- خديجة سعيد مسفر نادر، ليلى محمد عبد الله باحيدرة (٢٠٠٩م): "الأساليب الفنية والتخطيط لإقامة مصنع للملابس والتطريز الآلي والاستفادة منه في مجال الصناعات الصغيرة"، مجلة بحوث التربية النوعية، جامعة المنصورة، العدد الرابع عشر.
- داليا عبد الله محمد وزان (٢٠١٠م): "تطبيقات الحاسب الآلي في تصميم النسيج للحصول على تأثيرات جمالية باستخدام التراكيب النسجية البسيطة"، ماجستير، جامعة أم القرى.
- سامية إبراهيم لطفي السمان (١٩٩٧م): "موسوعة الملابس"، كلية الزراعة، جامعة الإسكندرية.
- سهيلة حسن المنتصر اليماني (٢٠٠٦م): "ماذا تعرف عن فن وعلم تصميم الأزياء"، بحث منشور، جامعة أم القرى، مكة المكرمة.
- سهيلة حسن المنتصر اليماني (٢٠٠٨م): "إحياء حرف النسيج الشعبية وإعادة توظيفها بصورة مبتكرة من خلال المشروعات الصغيرة"، بحث منشور، جامعة أم القرى.
- سهيلة حسن المنتصر اليماني (٢٠٠٩م): "مدخل ابتكاري في تصميم الأزياء من خلال الفن الأفريقي"، بحث منشور، جامعة أم القرى.
- شهيرة عبد الهادي إبراهيم عبد الهادي (٢٠٠٦م): "دراسة إمكانية تحقيق تصميمات أزياء مبتكرة
- عماد عبد الكريم زكي، عزت رزق موسى (١٩٩٥م): "تصميم الأزياء"، دار المستقبل، الأردن.

المؤتمر السنوي الدولي الأول لكلية التربية النوعية – جامعة بنها في الفترة من ٣٠ نوفمبر إلى ٣ ديسمبر ٢٠١٩م تحت عنوان الإبداعات التربوية النوعية من وجهة نظر مصرية إفريقية

- عهود محمد حسن عجلان (٢٠٠٨م): "فاعلية استخدام الكمبيوتر في تعلم الباترون الأساسي لملابس الأطفال، ماجستير، جامعة الملك عبد العزيز.
- غادة شاكر عبد الفتاح عفيفي (٢٠٠١م): "المزج بين طباعة المنسوجات والتطريز في تصميم أقمشة المفروشات باستخدام بعض الأساليب التطبيقية الحديثة"، ماجستير، كلية الاقتصاد المنزلي، جامعة المنوفية.
- فلاح خلف الربيعي (٢٠٠٦م): "دراسة تحليلية لمشكلات تمويل المشروعات الصغيرة"، بحث منشور، جامعة عمر المختار، ليبيا.
- ماهر حسن (٢٠٠٦م): "المشروعات الصغيرة والمتوسطة أهميتها ومعوقاتهما"، مركز المنشآت الصغيرة والمتوسطة، الأردن، بحث منشور.
- ميساء حبيب سلمان (٢٠٠٩م): "الأثر التنموي للمشروعات الصغيرة الممولة في ظل إستراتيجية التنمية"، ماجستير، مجلس كلية الإدارة والاقتصاد في الأكاديمية العربية المفتوحة في الدانمارك.
- نجات محمد باوزير (١٩٩٨م): "الموضة وفن اختيار الملابس المناسب"، الطبعة الأولى، دار الفكر العربي، القاهرة.
- هدى سلطان التركي، وفاء حسن الشافعي (٢٠١٠م): "تصميم الأزياء نظرياته وتطبيقاته" الطبعة الثانية، مكتبة الملك فهد الوطنية.
- يسري معوض عيسى أحمد (٢٠٠١م): "قواعد وأسس تصميم الأزياء"، الطبعة الأولى، عالم الكتب، القاهرة.
- Afair Globalization, Creating Opportuntties for all, Ilo, ٢٠٠٤, p٥٩-٦١